



DACHÜBERSTIEG

MONTAGEANLEITUNG

WICHTIGE HINWEISE



- Lesen Sie vor der Installation dieses Handbuch vollständig durch und vergewissern Sie sich, dass Sie alle für die Montage erforderlichen Materialien haben.
- Der Monteur des Überstiegs muss eine geeignete Ausbildung haben und die erforderlichen Regeln und Gesetze beachten. Für die Montage ist ausschliesslich der Monteur verantwortlich. Sollten bei der Montage Gefahren ausfallen, müssen unmittelbar Sicherheitsmaßnahmen ergriffen werden.
- Bei Lieferung: Prüfen Sie die verschiedenen Teile, aus denen der Überstieg besteht, und kontrollieren Sie, ob sie vollständig sind.
- Alle Befestigungen sind aus Edelstahl.

Erforderliche Werkzeuge

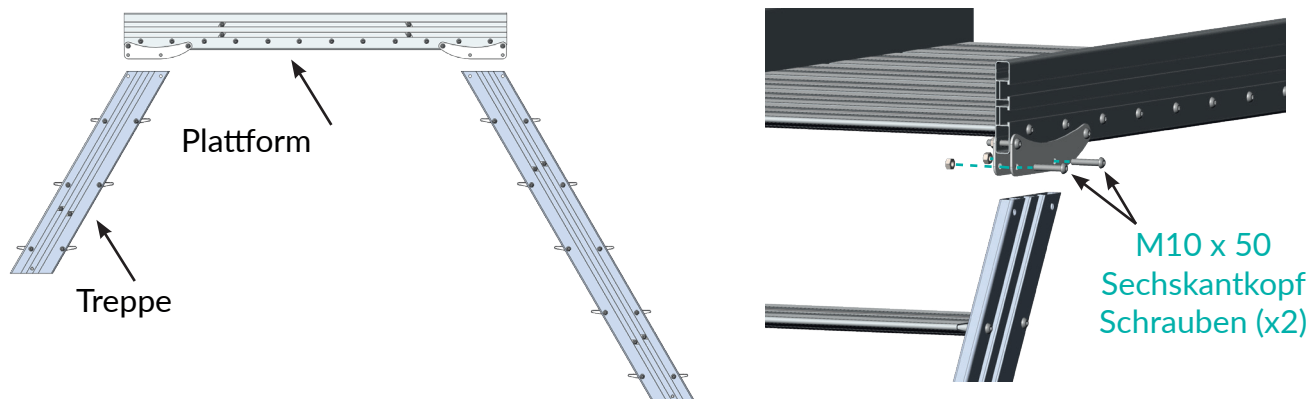
- Schrauber/Schlagschrauber:
 - 6 mm Nuss
 - Ø5 Bohrer
 - 13 mm/17 mm Stecknuss
- Winkelschleifer oder Rohrschneider
- Halbrunde Feile
- 17 mm Maulschlüssel
- 8 mm and 10 mm Nuss
- Innen Entgrater
- Drehmoment Schlüssel

Betonuntergrund:

- Schlagbohrmaschine mit Ø 10 Steinbohrer
- Hammer

① MONTAGE TREPPE UND PLATTFORM

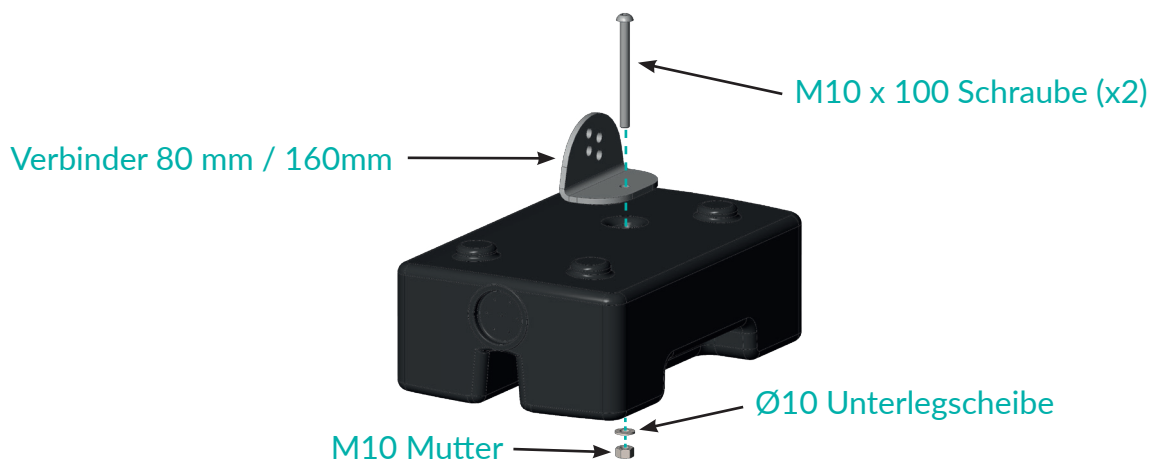
- Befestigen Sie die Treppenteile an der Plattform mit 4x M10 x 50 Sechskantkopf Schrauben und 4x M10 Muttern.
- Ziehen Sie die Schrauben mit 33 Nm an.



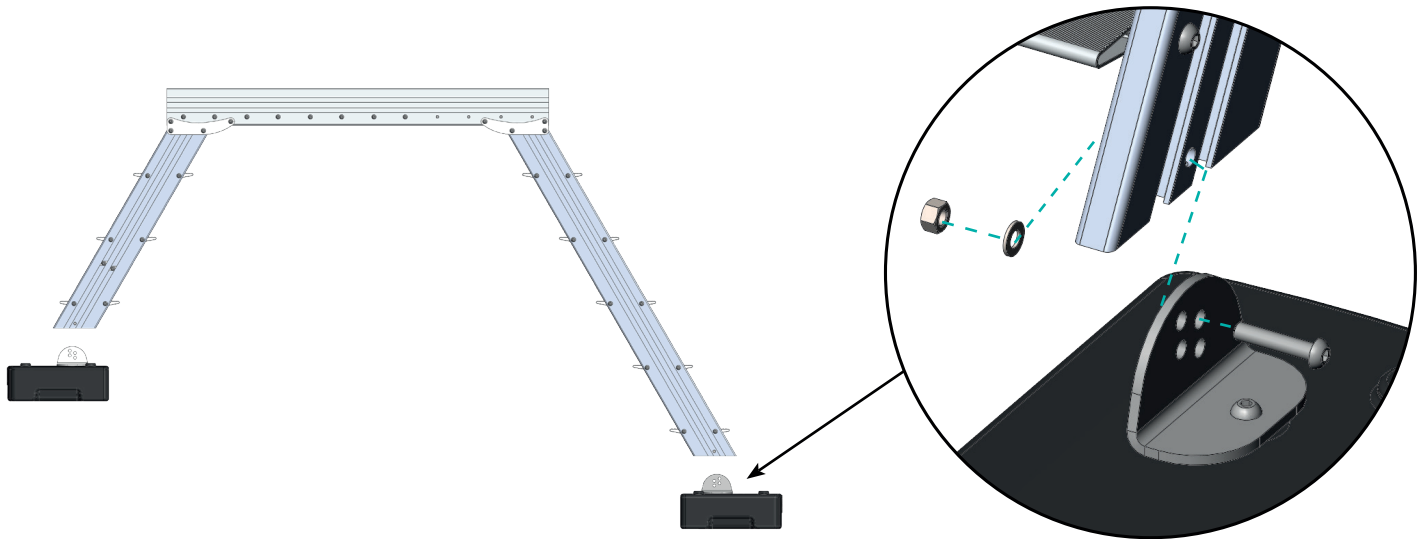
② SOCKEL UND BETONGEWICHT MONTAGE

Für Befestigung auf Betonuntergrund siehe ⑦

- Befestigen Sie den Haltewinkel am Betongewicht mit M10 x 100 Sechskantkopf Schrauben, Ø10 Unterlegscheibe und M10 Mutter.
- Ziehen Sie die Schrauben mit 33 Nm an.
- Wiederholen sie diesen Schritt so oft wie nötig.



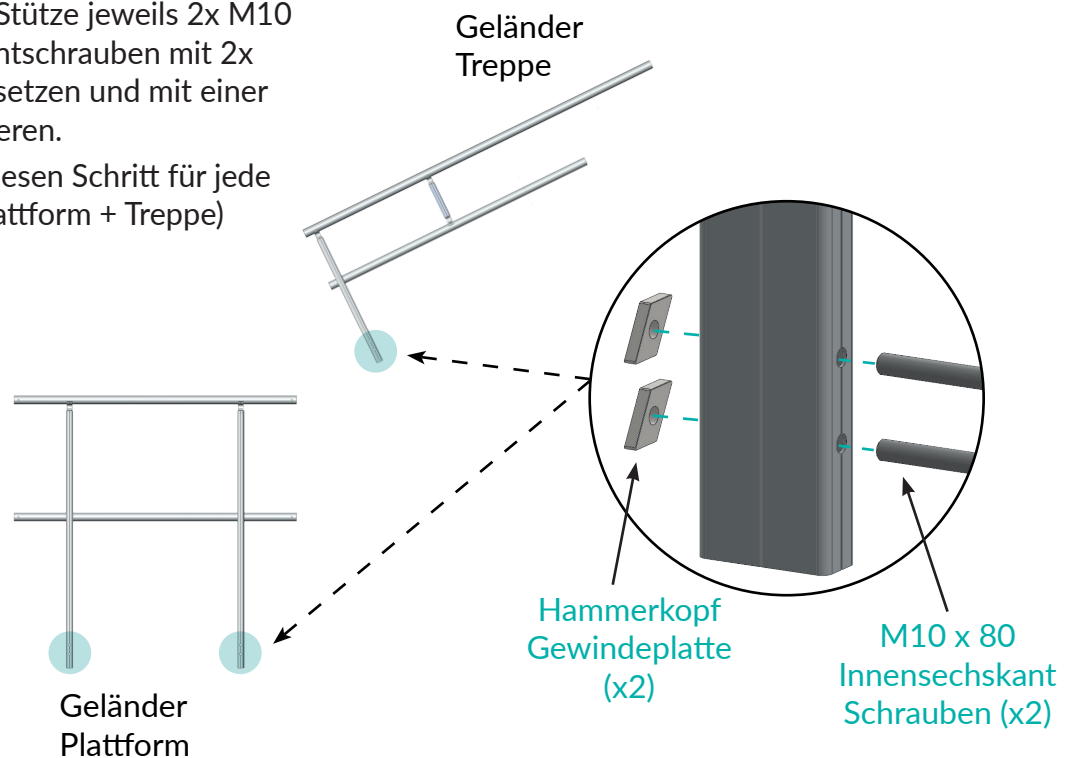
③ MONTAGE DES ÜBERSTIEGES AUF DEN GEWICHTEN



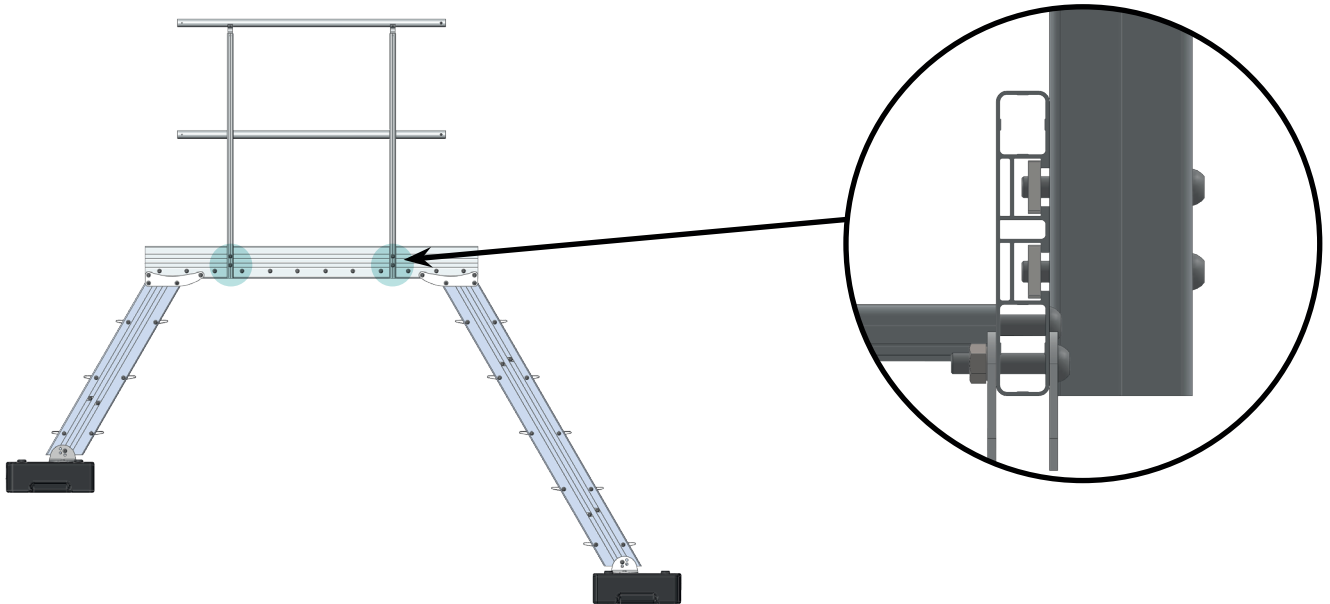
- Positionieren Sie die Plattform in Höhe einer der 4 Bohrungen der Platte, je nach gewünschter Konfiguration (Höhe/Neigung).
- Montieren Sie die Teile mit einer Innensechskantschraube M10 x 50, einer \varnothing M10-Scheibe und einer M10-Mutter.

④ VORMONTAGE ALLER STÜTZEN

- An den Enden der Stütze jeweils 2x M10 x 80 Innensechskantschrauben mit 2x Kontermuttern einsetzen und mit einer Vierteldrehung fixieren.
- Wiederholen Sie diesen Schritt für jede Geländerstütze (Plattform + Treppe)

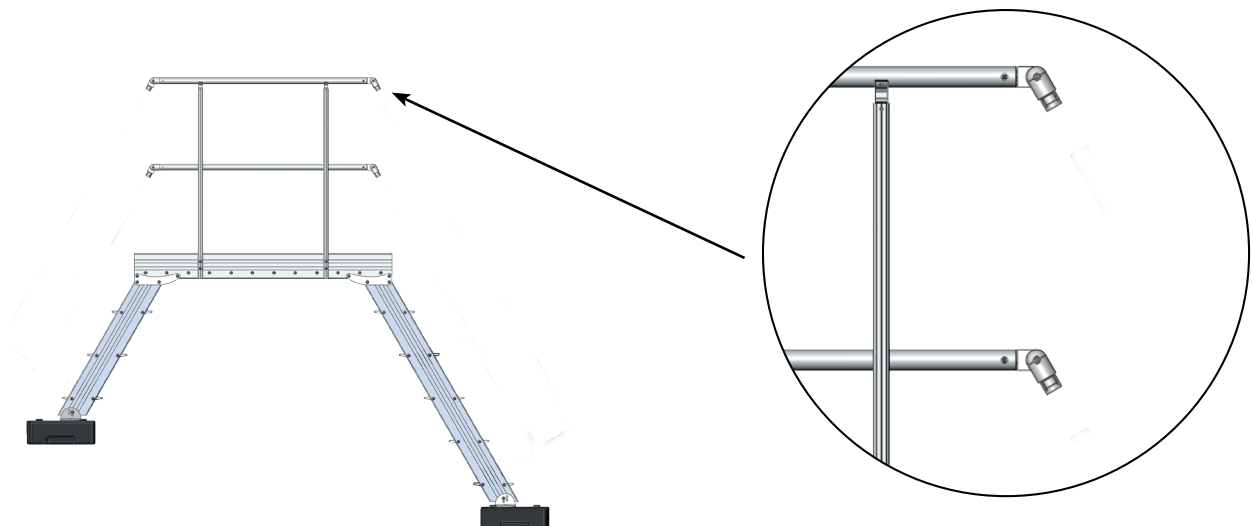


5 MONTAGE PLATTFORMGELÄNDER



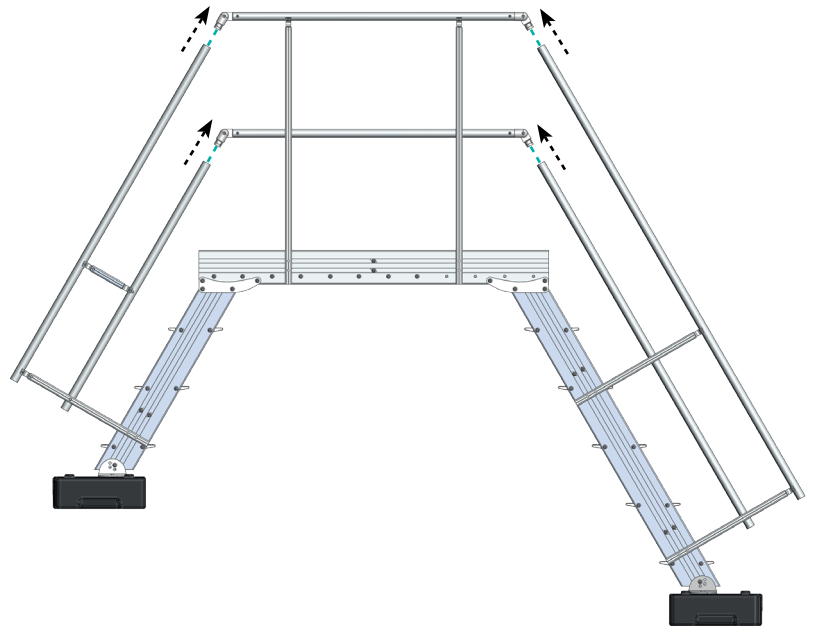
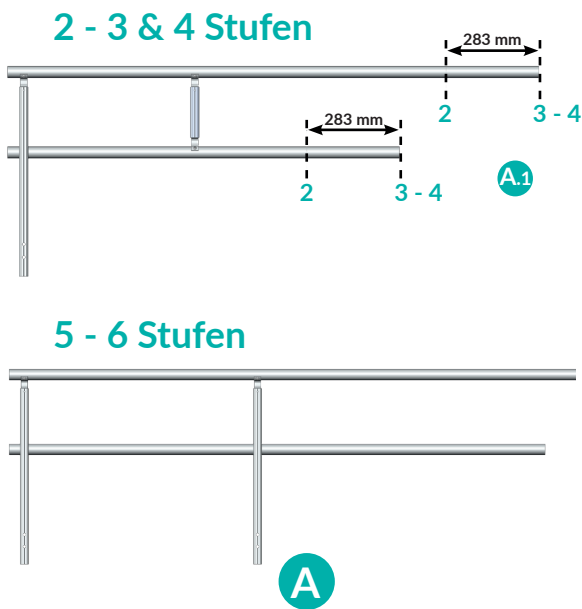
- Positionieren Sie das Geländer an den Brückenholmen und zentrieren Sie es
- Stecken Sie die Eindrehmuttern in die Führungen der Plattform und fixieren diese durch eine Vierteldrehung.
- Ziehen Sie die Schrauben mit 33 Nm an (bevor die Stützen deformieren)
- Wiederholen Sie diesen Schritt auf der anderen Seite der Plattform

6 MONTAGE DER ECKGELENKE



- Setzen Sie die Eckgelenke an den Ende des Hand- und Kielaufs ein.
- Befestigen Sie diese mit einer PERFIX Edelstahlschraube

7 MONTAGE TREPPENGELÄNDER

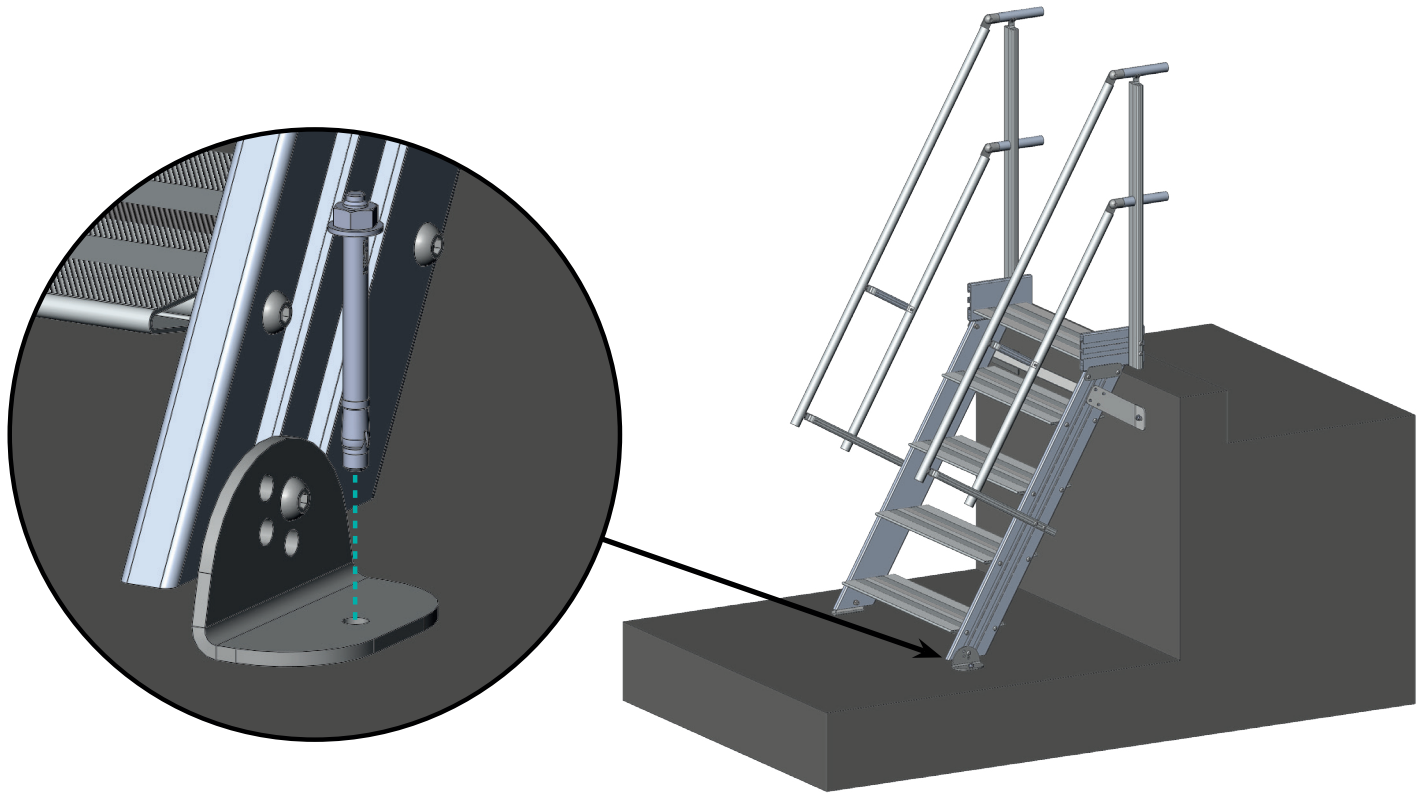


Wählen Sie das für die Anzahl der Stufen geeignete Geländer. **A**

Bei Treppen mit 2 Stufen müssen Hand- und Knielauf gekürzt werden. **A.1**

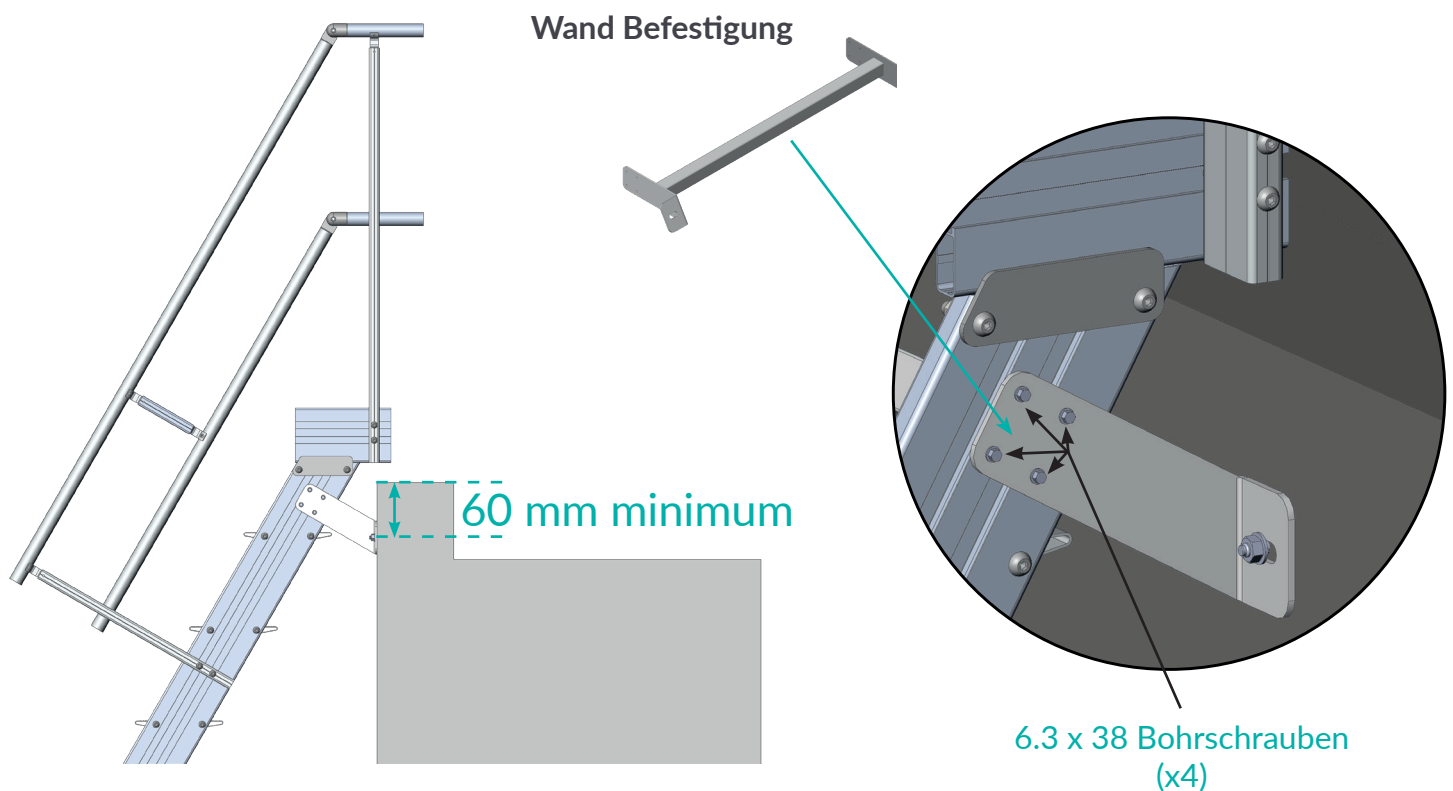
- Positionieren Sie das Geländer an der Wange der Treppe.
- Setzen Sie die Eindrehmuttern mit einer Vierteldrehung in die Schiene.
- Heben Sie das Geländer an, bis die Eckgelenke in den Hand- und Knielauf des Treppengeländers passen.
- Ziehen Sie die Schrauben an den Stützen mit 33 Nm an (bevor die Stützen deformieren.)
- Bohren Sie mit einem Ø5 durch Drehgelenk sowie Hand- und Knielauf.
- Setzen Sie Ø4.8 x 12 Aluminiumnieten in diese Löcher und ziehen diese fest.
- Wiederholen Sie diese letzten beiden Schritte für den Handlauf.
- Wiederholen Sie alle Schritte **6** für jedes Treppengeländer.

8 OPTION: BEFESTIGUNG AUF BETONUNTERGRUND



- Vollständige Schritte unter Punkt ③
- Positionieren Sie die Treppe auf dem Untergrund.
- Bohren Sie mit einem Steinbohrer Ø10 durch den Winkel in den Untergrund (90 mm Bohrlochtiefe).
- Reinigen Sie das Bohrloch.
- Setzen Sie einen FM 753 A4 M10 x 90 Anker ein.
- Ziehen Sie den Anker mit 40 Nm fest.
- Wiederholen Sie diese Schritte bei jedem Winkel.

9 OPTION: TREPPE



Bei einer auf einer Betonplatte befestigten Treppe beginnen Sie mit der Befestigung der Treppe an der Wand.

- Positionieren Sie die Treppe an der Wand.
- Positionieren Sie die Wandbefestigung so, dass ein Mindestabstand von 60 mm zwischen der Betonoberkante und der Befestigung vorhanden ist.
- Schrauben Sie die 8x Bohrschrauben $\varnothing 6,3 \times 38$ in die Treppenwange ein.
- Bohren Sie 2 Löcher durch die Wandbefestigung mit einem Steinbohrer $\varnothing 10$ (90 mm Bohrlochtiefe) in den Untergrund.
- Bohrloch reinigen.
- Setzen Sie einen FM 753 A4 M10 x 90 Anker ein.
- Ziehen Sie den Anker mit 40 Nm fest.

[illegible]